



*entuzjaści edukacji*

# **Język angielski w szkole podstawowej – proces i efekty nauczania**

**Wyniki podłużnego badania efektywności nauczania  
języka angielskiego**

*Magdalena Szpotowicz*

*Dorota Campfield*

*Marek Muszyński*

*Pracownia Języków Obcych*



## Opis badania

# Badanie efektywności nauczania języka angielskiego w szkole podstawowej (**BENJA**)

część projektu systemowego pt. *„Badanie jakości i efektywności edukacji oraz instytucjonalizacja zaplecza badawczego”*, współfinansowanego z Europejskiego Funduszu Społecznego



## Plan

1. Informacje o badaniu
2. Dydaktyka – jak wyglądają lekcje?
3. Angielski poza szkołą
4. Mówienie – jak można lepiej?
5. Podstawa programowa – realizacja
6. Rekomendacje zmian



## Badanie BENJA:

- ❑ **Pracownia Języków Obcych (PJO)** w Instytucie Badań Edukacyjnych
- ❑ badanie ilościowe, podłużne, realizowane od 2010 roku
- ❑ kohorta uczniów, którzy rozpoczęli naukę w klasach III szkół podstawowych w roku szkolnym 2010/11
- ❑ 172 szkoły, około 300 oddziałów klasowych, ponad 4700 uczniów – szkoły wylosowane z próby ogólnopolskiej, warstwy: wielkość miejscowości i liczba oddziałów na danym poziomie w szkole
- ❑ badano uczniów po klasie III i w klasie VI

# Opis badania

2011 (koniec I etapu edukacji)

- Badanie kwestionariuszowe I (czerwiec kl. III)
- Pomiar umiejętności językowych (październik kl. IV)



2014 (koniec II etapu edukacji)

- Badanie kwestionariuszowe II (czerwiec kl. VI)
- Pomiar umiejętności językowych (czerwiec kl. VI)
- Badanie obserwacyjne (luty-marzec kl. VI)



## Pytania badawcze:

- Jak nauczyciel organizuje lekcje języka angielskiego?
  
- W jakim stopniu środowisko pozaszkolne wpływa na poziom mierzonych umiejętności uczniów?
  
- Jakie zachowania językowe uczniów można zaobserwować na lekcji?



## Podział na grupy i wymiar godzin

**W klasach III** podział na grupy tylko w 3% badanych klas.

Liczebność: średnio 14 dzieci w grupie.

**W klasach IV-VI** podział na grupy w 68% klas, a w 32% brak podziału

### Podział na podstawie:

-testu kompetencji (połowa badanych szkół)

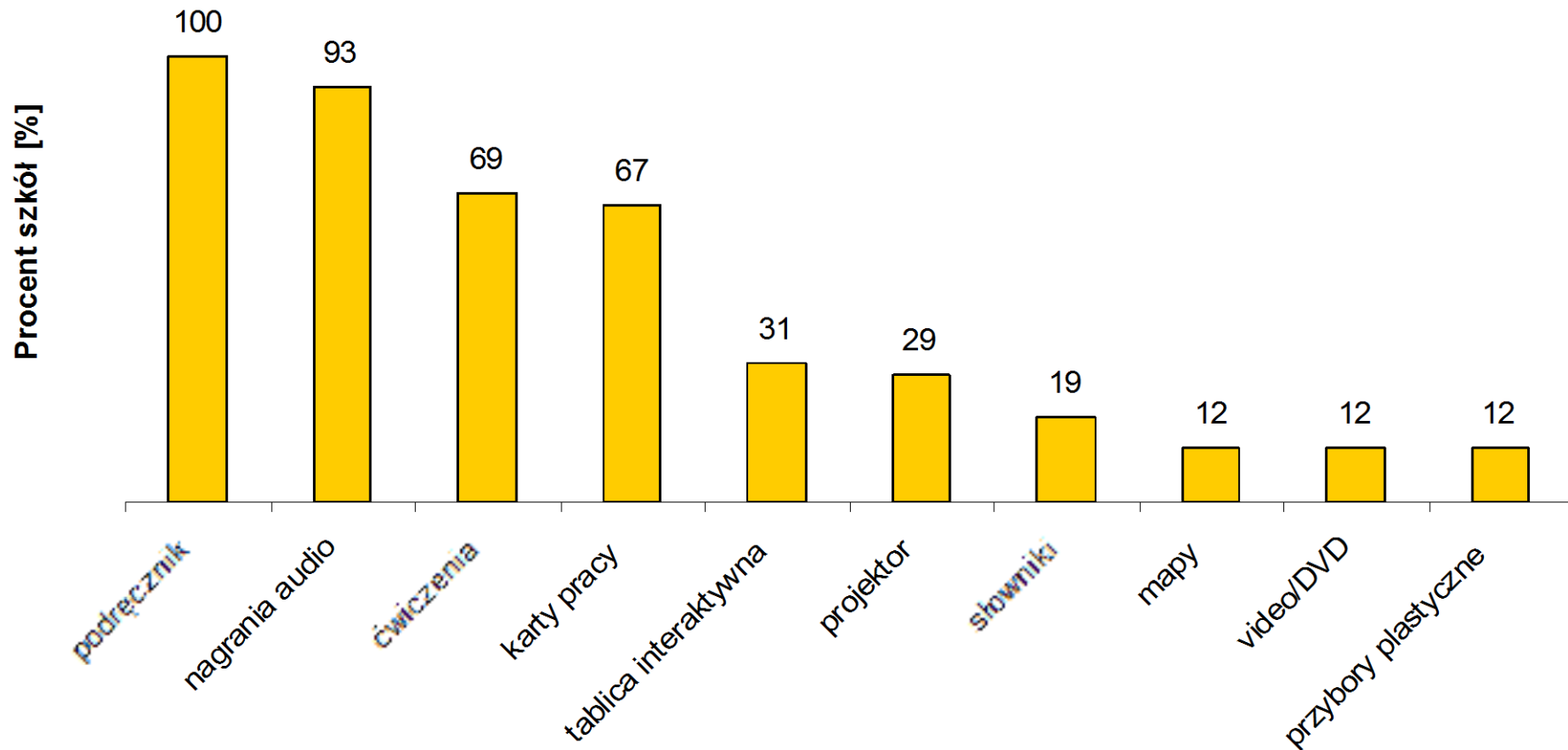
-alfabetyczny podział wg dziennika (jedna trzecia szkół)

-kryterium płci - chłopcy/dziewczynki (co piąta szkoła)

**Dla porównania:** w gimnazjum 76% szkół obowiązuje podział na grupy i w prawie każdej odbywa się na podstawie testu kompetencji (Paczuska i inni, 2014).



## Stosowane materiały (obserwacje lekcji)



- podręcznik + nagrania audio to żelazny kanon
- inne materiały, np. TIK lub rymowanki, opowiadania, bajki używane są rzadko i bardzo rzadko





## TIK: dostępność i użycie (deklaracje nauczycieli)

- ❑ dostępność TIK - dobre wyposażenie szkół w sprzęt informatyczny :  $\frac{3}{4}$  ma aparat, komputer w klasie i tablicę interaktywną
- ❑ użycie TIK – najczęściej: komputer i tablica interaktywna, rzadko: kamera i aparat cyfrowy, tylko 5% nauczycieli nigdy nie korzysta z komputera, a 20% w ogóle nie używa tablicy interaktywnej
- ❑  $\frac{3}{4}$  nauczycieli używa materiałów z Internetu (grafika, filmy, zadania, testy, prezentacje), tylko co trzeci robi własne prezentacje i używa gier, tylko co czwarty użył choć raz E-podręcznika



## TIK: problemy (deklaracje nauczycieli)

- 50% nauczycieli: niedostateczne wyposażenie szkół w sprzęt informatyczny
- brak dostępu do programów edukacyjnych
- co trzeci narzeka na słabe Wi-Fi
- tylko 25% narzeka na brak wsparcia technicznego w szkole
- tylko 10% na brak swojej wiedzy odnośnie używania TIK
- ponad jedna trzecia narzeka na czasochłonność przygotowania lekcji z TIK



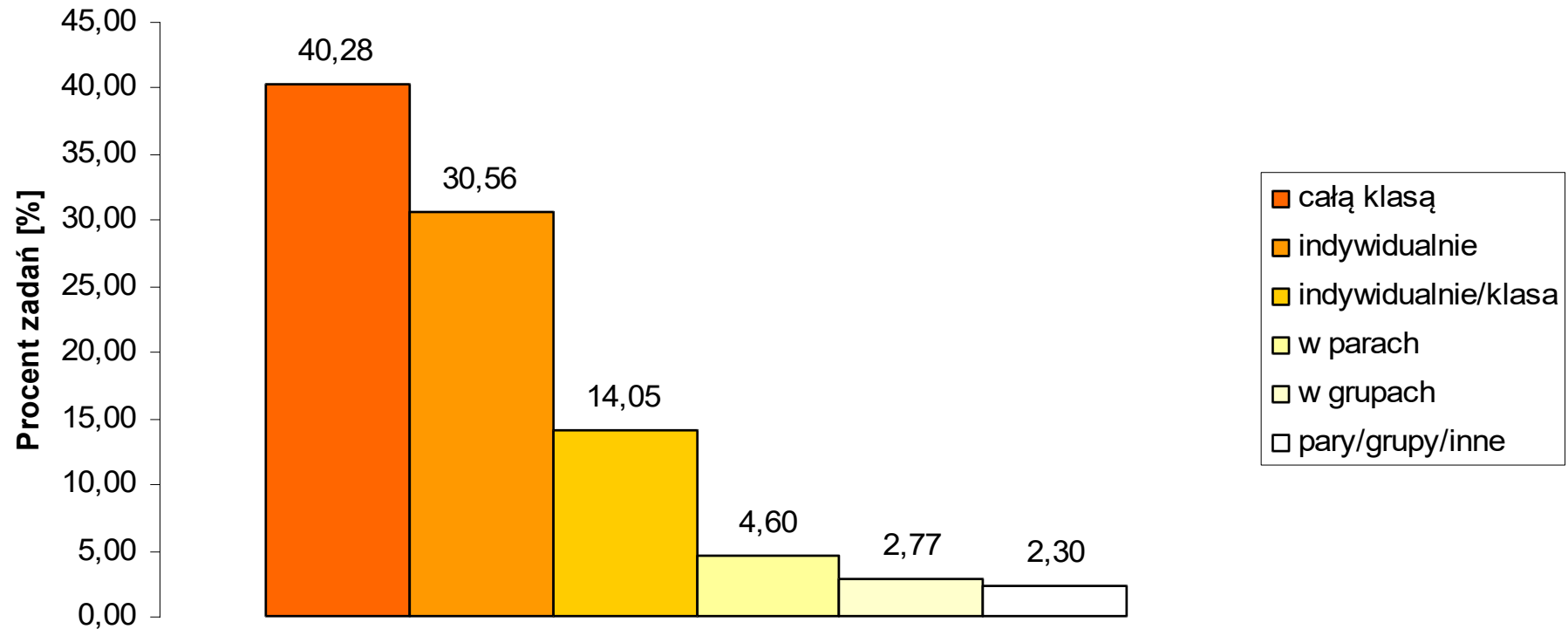
## □ Pracownie językowe:

- korzystanie z pracowni językowej - 25% nauczycieli nie prowadzi żadnej lekcji w takiej sali (na wsiach ponad 31%)
- około 15% mniej niż połowę, więcej niż połowę również 15%
- 32% nauczycieli prowadzi każdą lekcję w takiej sali



## Formy pracy (obserwacje lekcji)

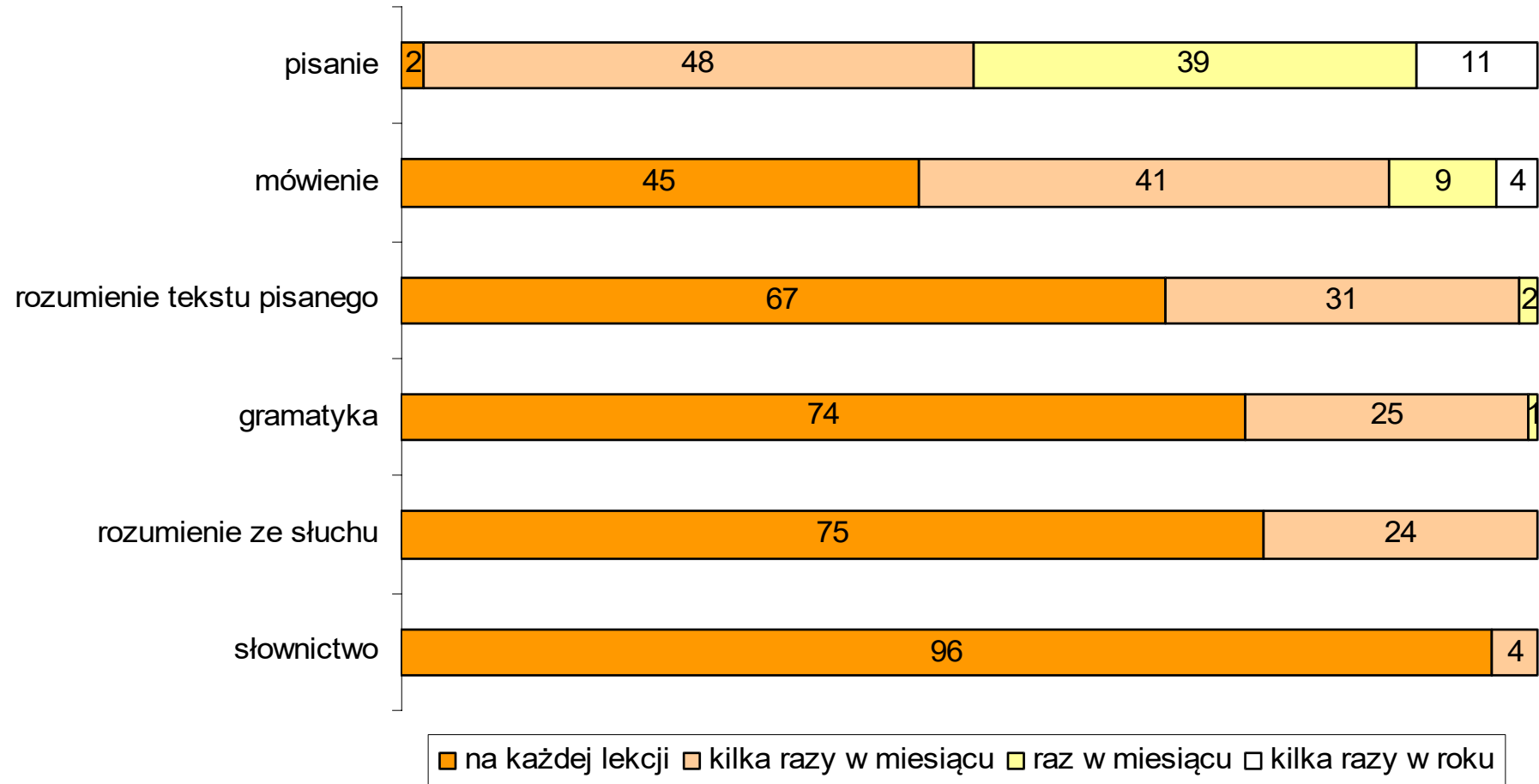
Formy pracy



- praca w parach/grupach nie stanowi nawet 10% form pracy stosowanych w zadaniach na lekcjach

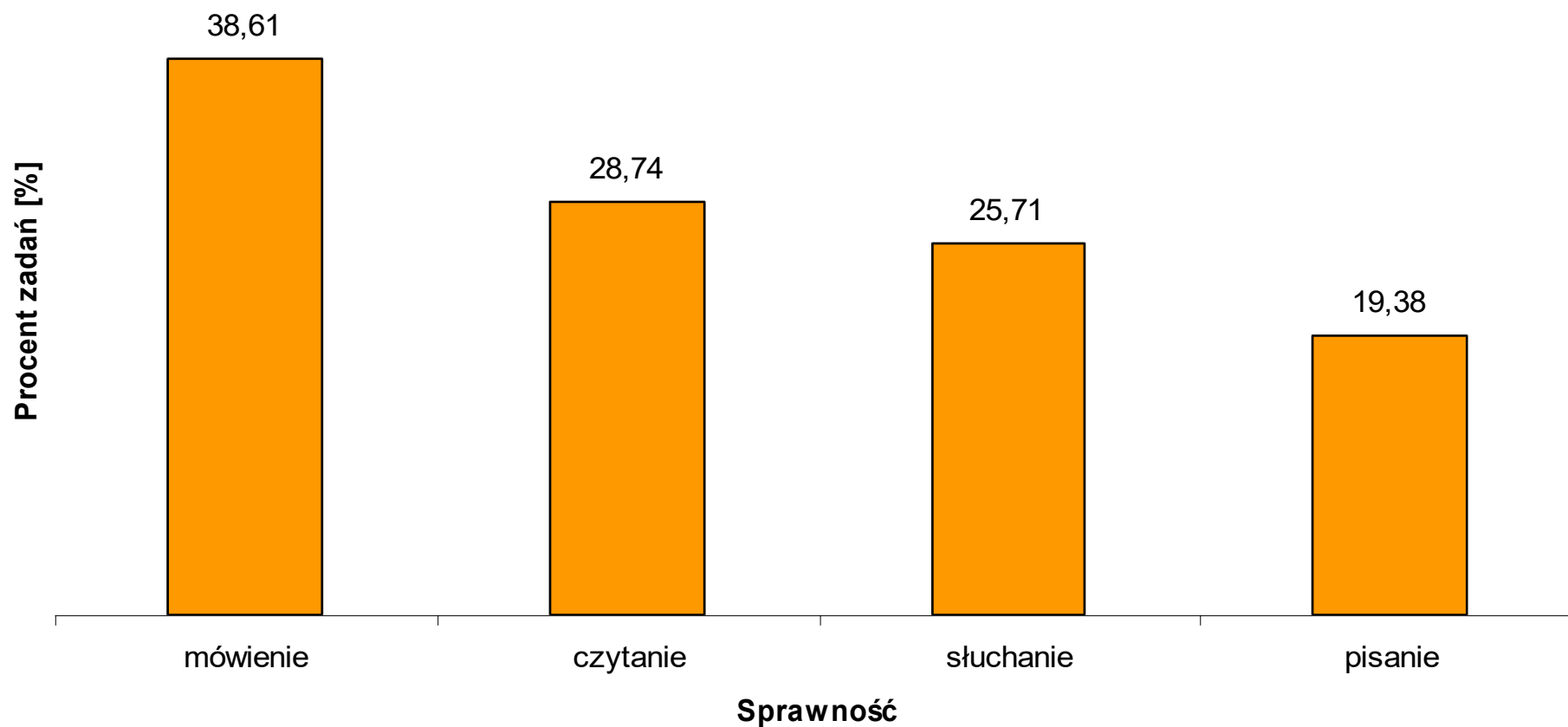


# Ćwiczone sprawności (deklaracje nauczycieli)





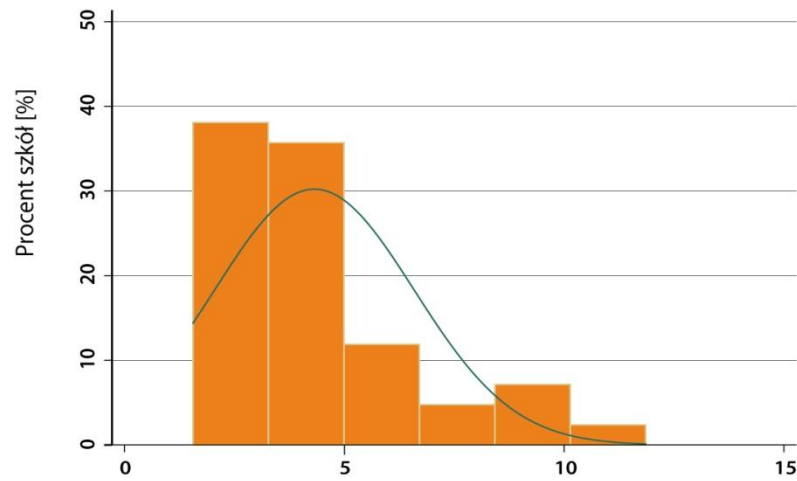
# Ćwiczone sprawności (obserwacje lekcji)



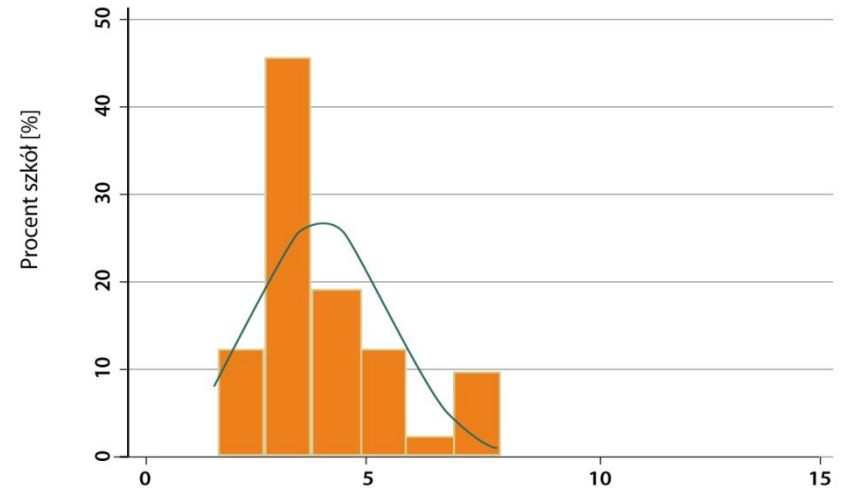


# Ćwiczone sprawności (obserwacje lekcji)

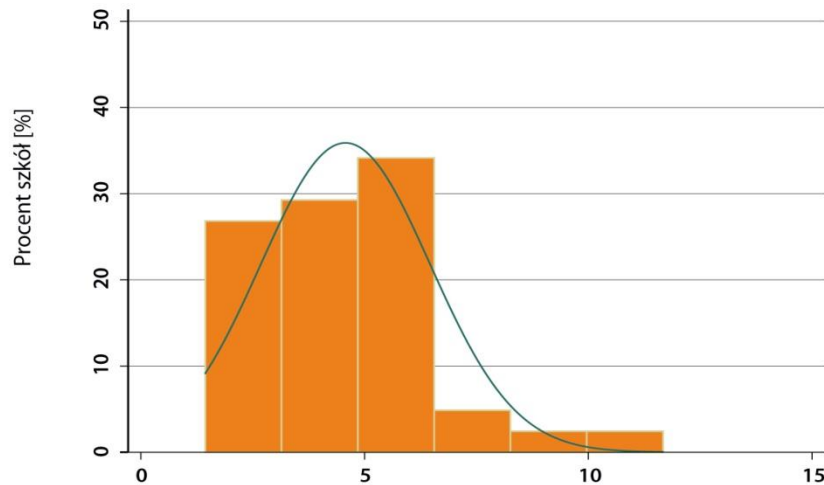
Rozkłady średniego czasu trwania zadań w podziale na ćwiczoną sprawność



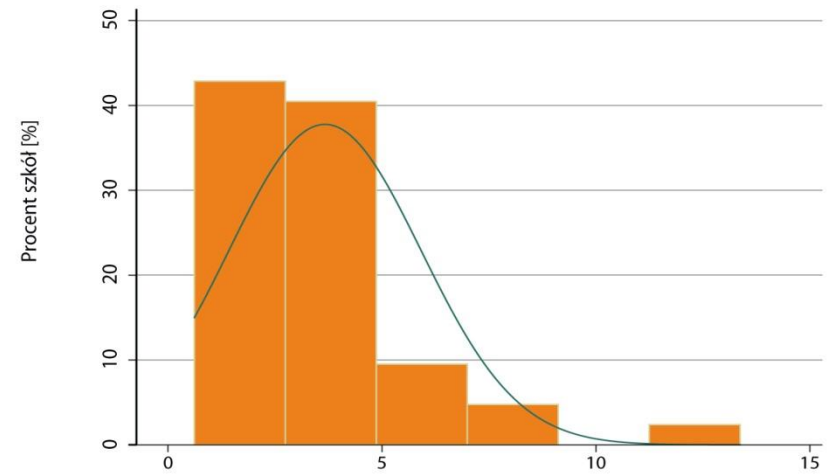
Średni czas trwania zadań – ćwiczona sprawność czytanie



Średni czas trwania zadań – ćwiczona sprawność mówienie



Średni czas trwania zadań – ćwiczona sprawność pisanie



Średni czas trwania zadań – ćwiczona sprawność słuchanie



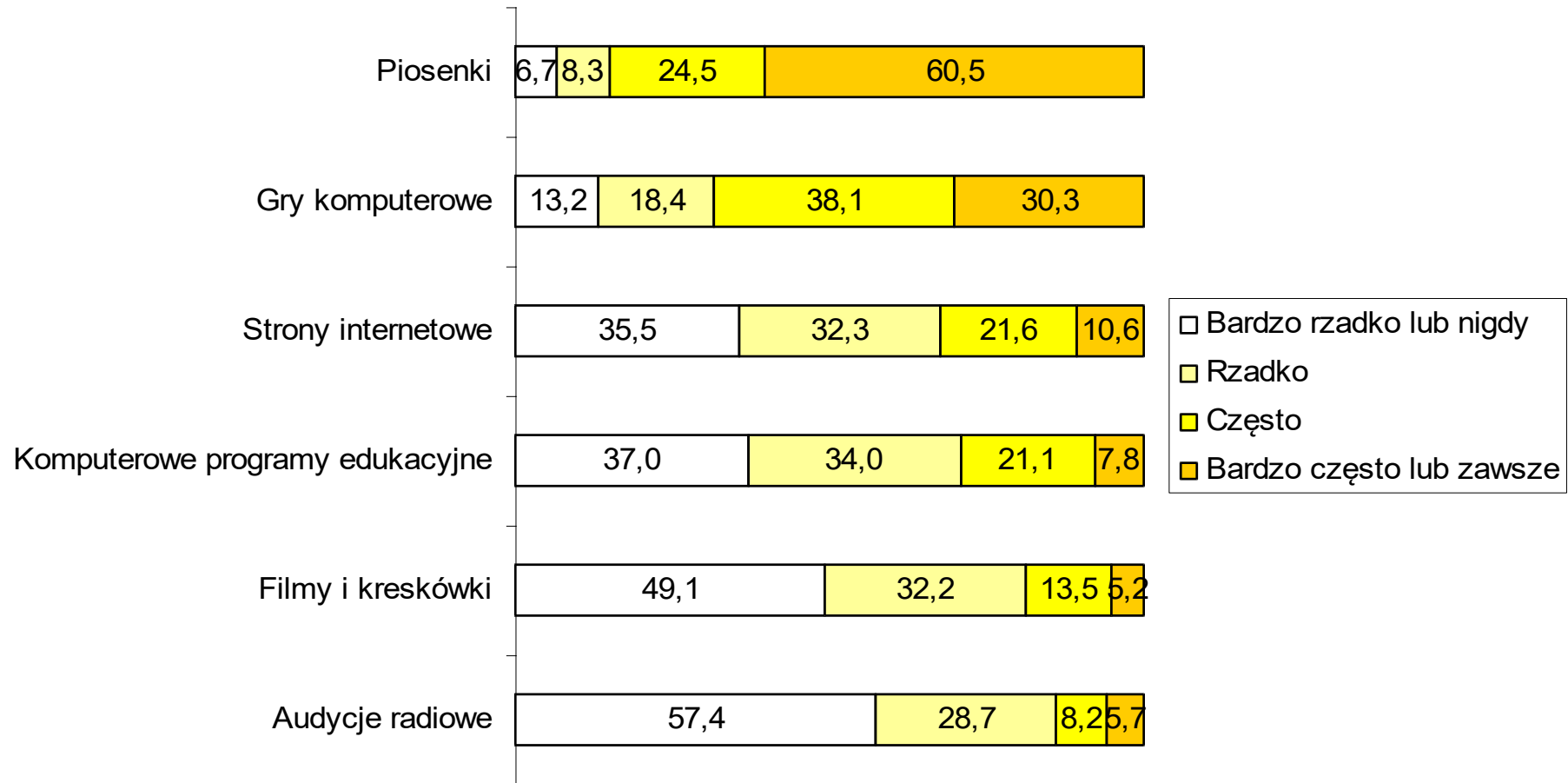
# Angielski poza szkołą

- ❑ społeczny, materialny i kulturowy kapitał rodziny ucznia ma duże znaczenie
- ❑ znajomość angielskiego przez rodziców jest związany z wyższymi umiejętnościami uczniów
- ❑ większy związek wykazuje jednak kontakt ucznia z angielskim w czasie wolnym
- ❑ zajęcia dodatkowe wiążą się z wyższymi umiejętnościami
- ❑ kiedykolwiek w czasie szkoły podstawowej chodziło na nie 37% uczniów
- ❑ zwykle są to korepetycje (60%) lub kurs językowy (30%)
- ❑ uczniowie poświęcają na nie zwykle do 1 godziny tygodniowo (48%) lub od 1 do 3 godzin tygodniowo (47%)
- ❑ średnio uczniowie chodzą na dodatkowe zajęcia ponad 3 lata, a najpopularniejszy termin zapisów to początek IV klasy (60%)



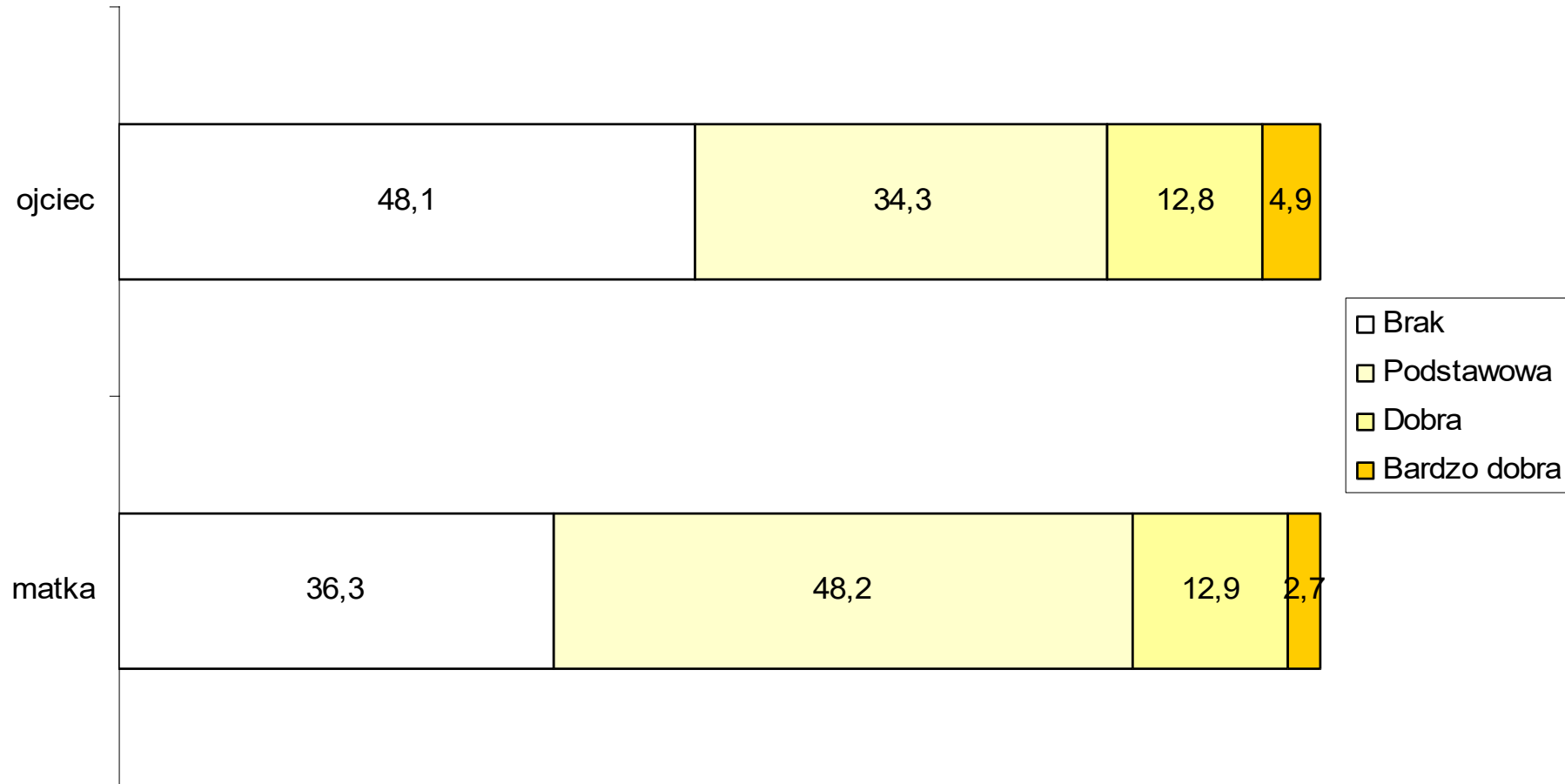


# Kontakt z angielskim w czasie wolnym (deklaracje uczniów)





# Znajomość angielskiego przez rodziców



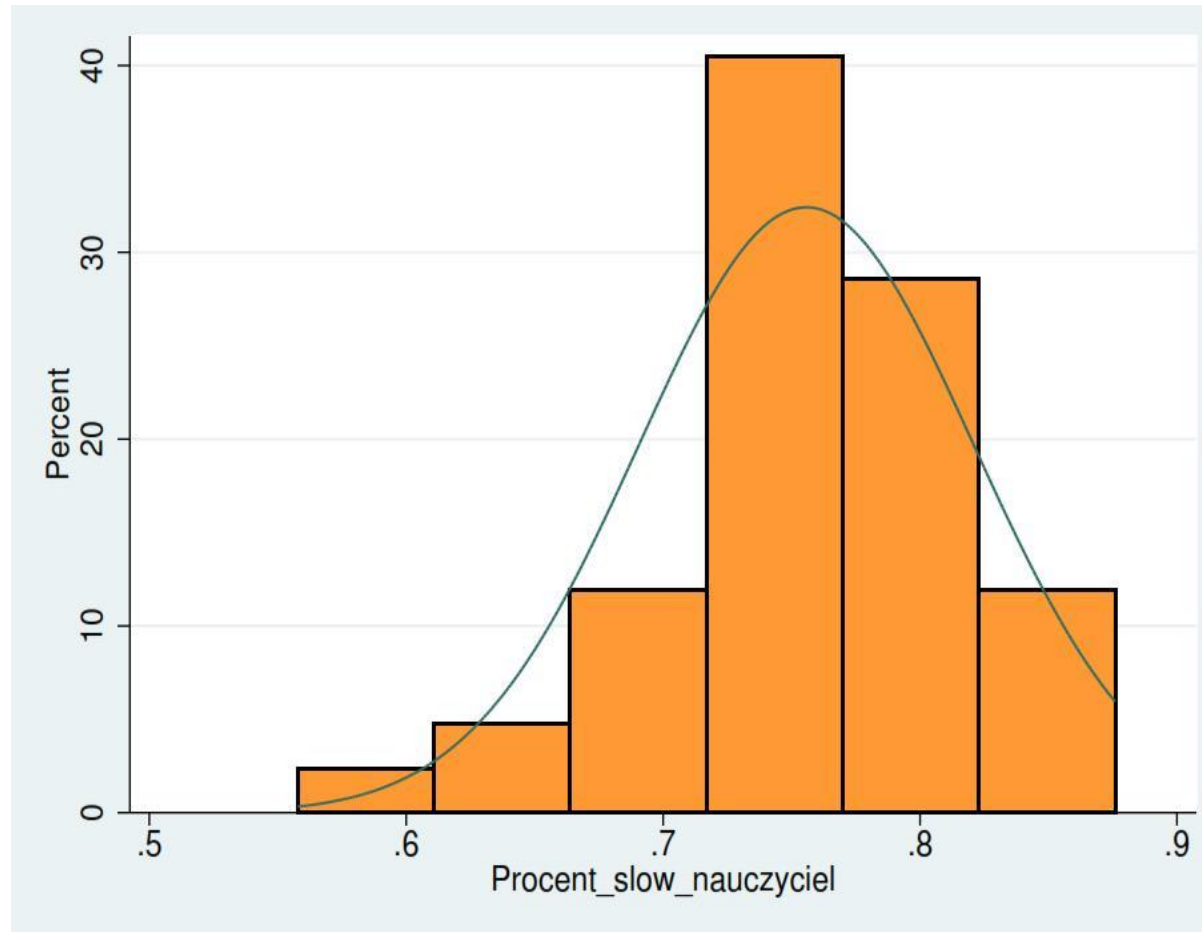


# Język nauczyciela (ankiety, transkrypcje)

- język angielski: średnio prawie 24 minuty na lekcji - analiza transkrypcji potwierdza
- nauczyciele dominują komunikację na lekcji (z czego około 50% w języku polskim)
- głównie angielski: organizowanie ćwiczeń, wydawanie poleceń, prowadzenie dyskusji
- oba języki po równo: dyscyplinowanie uczniów i sprawdzanie zrozumienia
- głównie polski: wyjaśnianie zagadnień językowych
- język mało złożony, 3-4 słowa na zdanie, mało dłuższych komunikatów
- średnio 13% komunikatów nie dotyczy nauczania języka



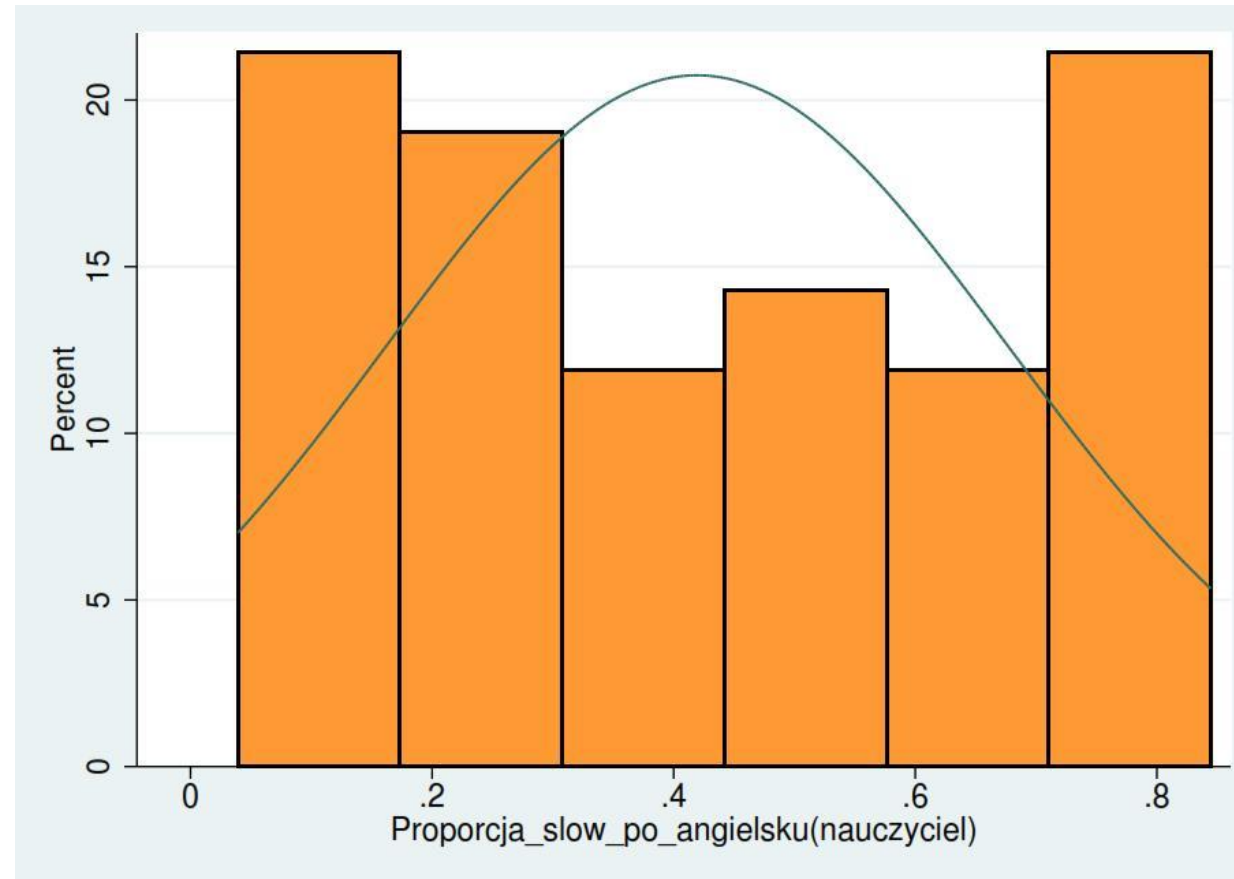
## Transkrypcje lekcji- kto mówi na lekcjach?



- średnio nauczyciele wypowiadają ponad 75% słów na lekcji
- sytuacja nie różni się wiele ze szkoły na szkołę



# Transkrypcje lekcji-w jakim języku mówią nauczyciele?

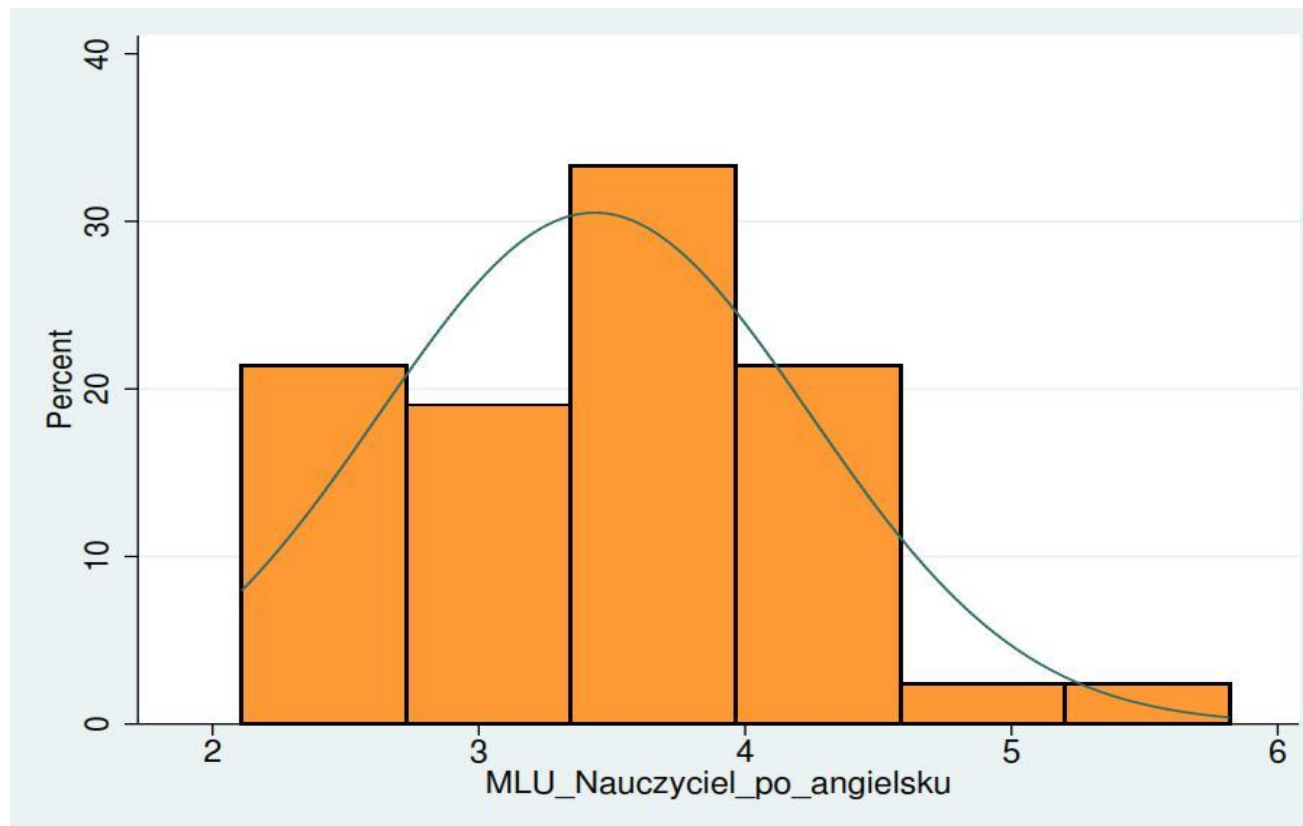


- średnio nauczyciele wypowiadają po angielsku 42% słów
- proporcja angielskiego różni się jednak znacząco między szkołami!



# Transkrypcje lekcji- długość wypowiedzi w zależności od osoby i języka

Osoba/Język	Po polsku	Po angielsku
Nauczyciel	4,57	3,44
Uczniowie	2,73	3,04



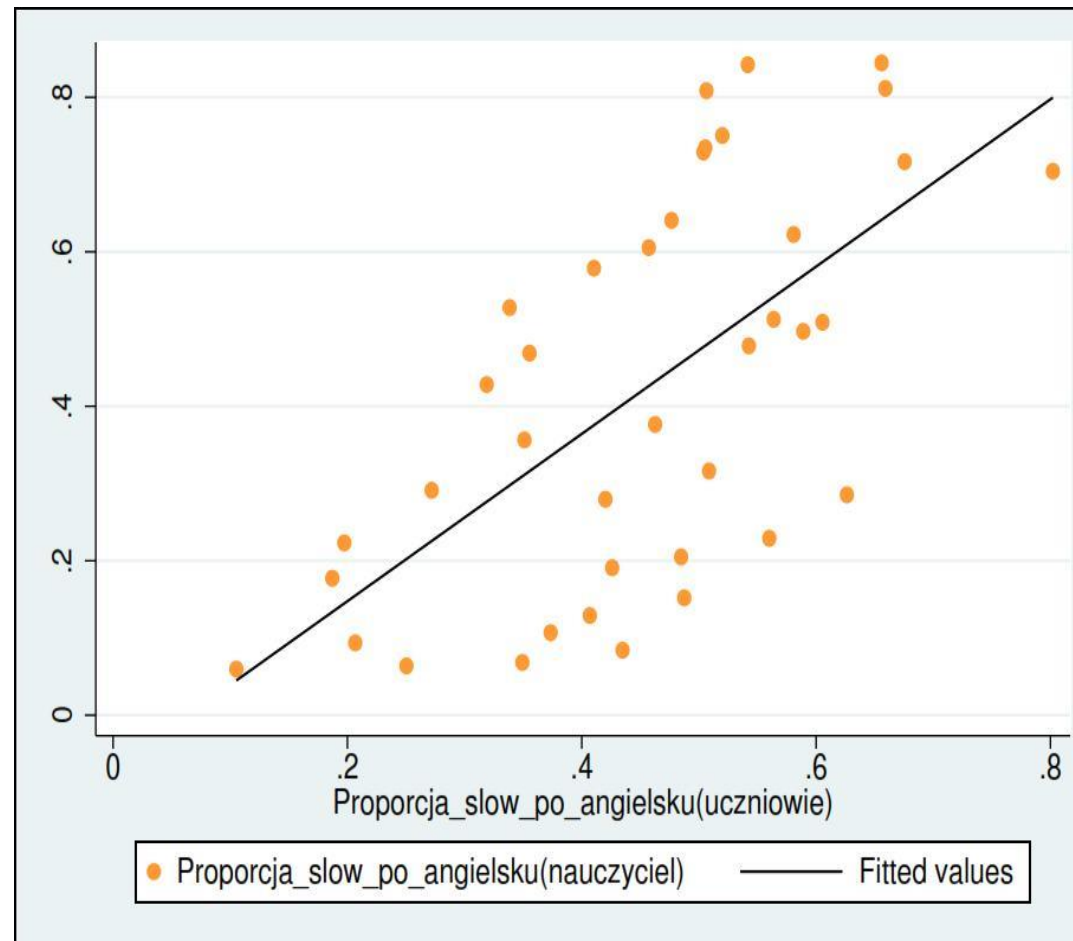


## Transkrypcje: język ucznia

- ❑ 43% to maksimum słów wypowiedzianych na lekcji przez uczniów (jedna szkoła)
- ❑ zdarzały się szkoły, gdzie na uczniów przypadło tylko co dziesiąte słowo (min.=12%)
- ❑ zależność między mówieniem po angielsku przez nauczyciela i mówieniem po angielsku przez uczniów



## Transkrypcje lekcji- związek języka nauczyciela z językiem uczniów.

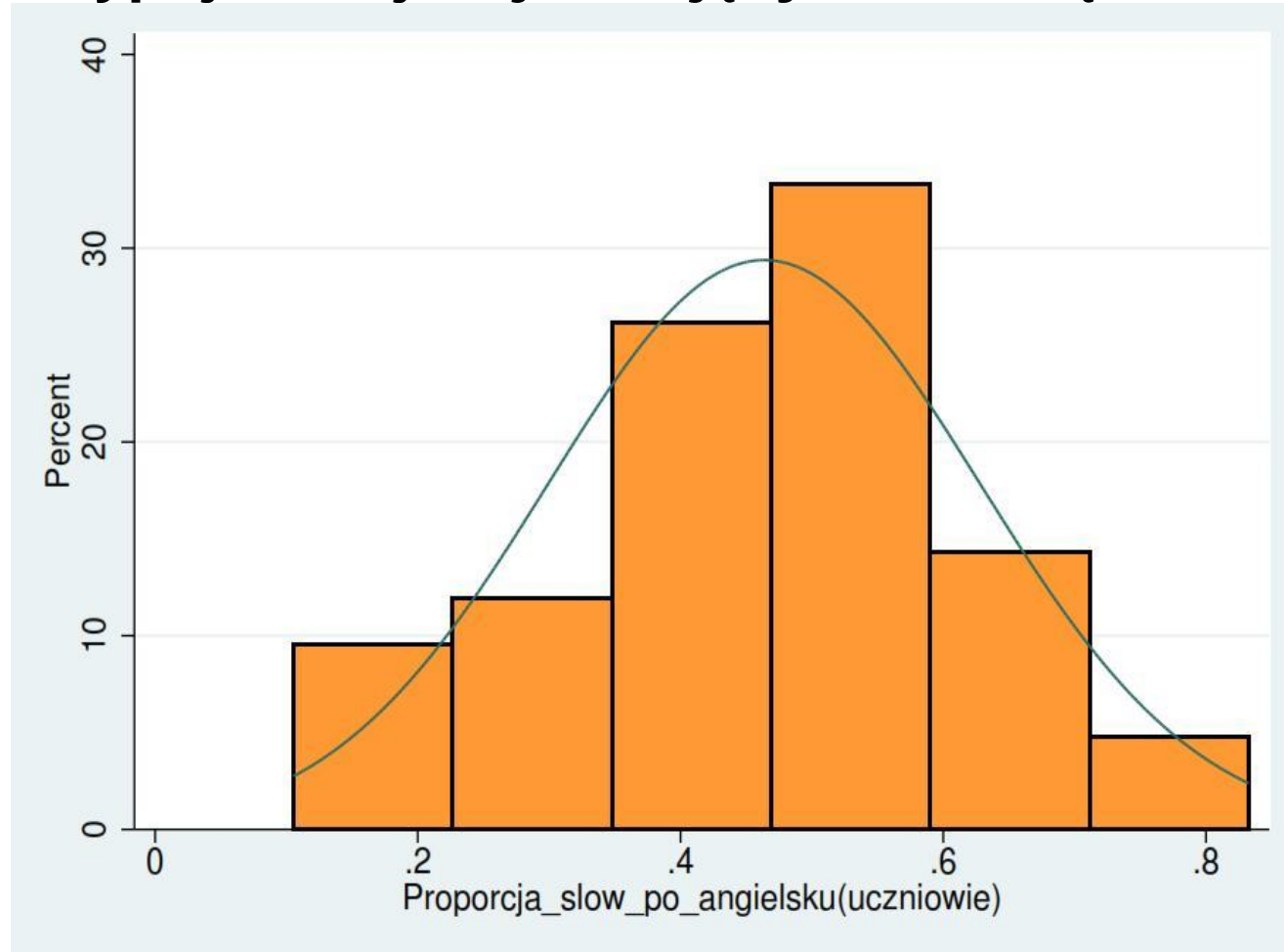


- korelacja między użyciem angielskiego przez nauczycieli i uczniów=0.64 (usunięto trzy przypadki odstające)





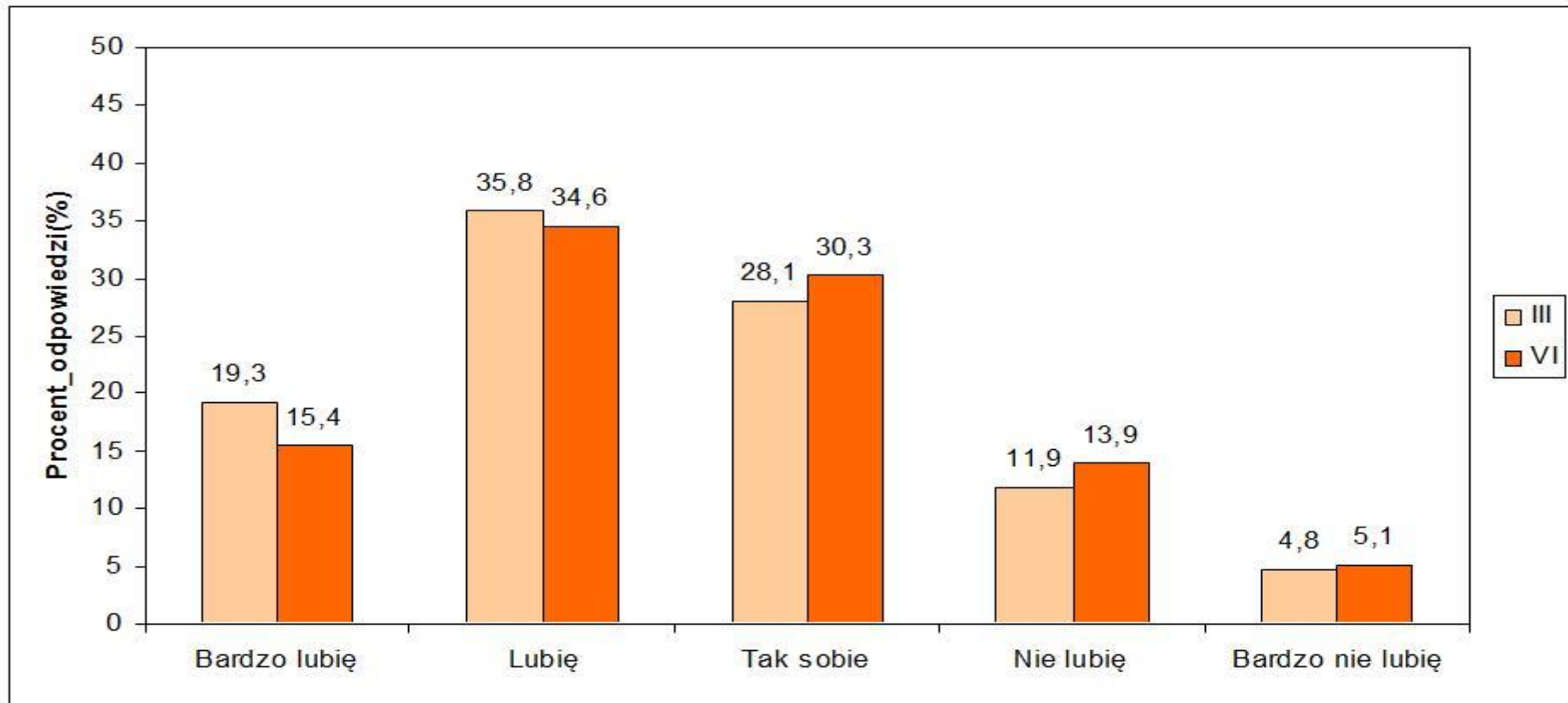
## Transkrypcje lekcji-w jakim języku mówią uczniowie?



- średnio uczniowie wypowiadają po angielsku 46% słów
- proporcja angielskiego nie różni się zbyt wiele między szkołami-jak się to ma do dużych różnic u nauczycieli?



# Czy lubisz mówić po angielsku w tym roku?





# Jak ocenić poziom umiejętności mówienia?



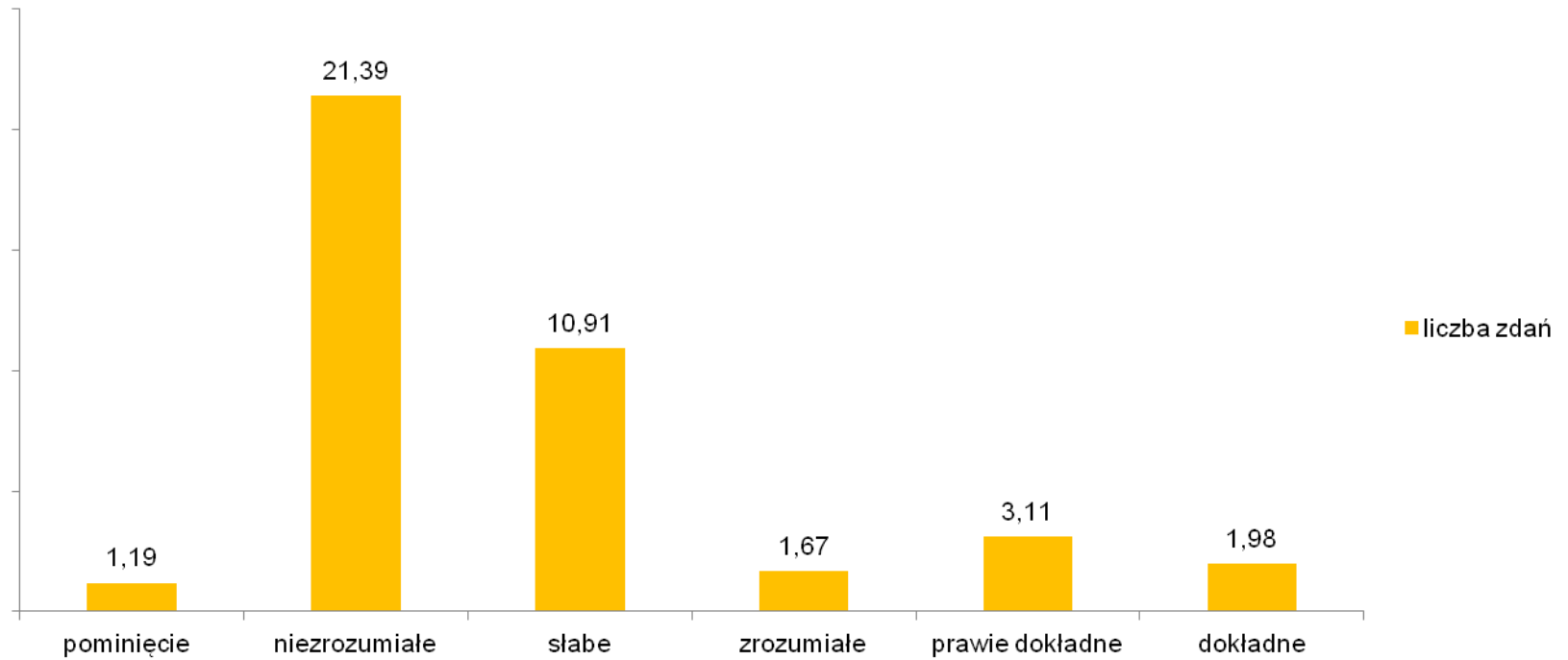
# Wypowiedź ustna: kategorie – statystyki opisowe

Kategorie	M (max 40)	SE	SD
0 (pominięcie)	1.19	0.13	3.27
1 (nonsens)	21.39	0.38	9.80
2 (słabo)	10.31	0.21	5.43
3 (zrozumiałe)	1.67	0.08	2.06
4 (prawie dokładne)	3.11	0.13	3.28
5 (dokładne)	1.98	0.11	2.84



# Wypowiedź ustna

*Powtarzanie zdań: elicited imitation*





# Jak skutecznie rozwijać umiejętność mówienia?



# Jak skutecznie rozwijać umiejętność mówienia?

Zwiększenie natężenie posługiwania się językiem nauczonym

- I etap: ekspozycja na mowę ciągłą - polecenia, zwroty, rymowanki, wierszyki, piosenki, *Big Book*, *Picture books*, bajki, kreskówki, słuchanie krótkich opowiadań (przykłady zdań, prozodia), autentyczne materiały - media
- II etap: polecenia, zwroty, wyjaśnienia, interakcja w parach i grupach, praca projektowa, odpowiednie zadania, projekty międzynarodowe, autentyczne materiały, słuchanie krótkich historii, wiadomości (przykłady zdań, prozodia), nagrywanie
- trudność, wyzwanie, różnorodność, mniejsza przewidywalność (podstawa programowa)
- nauczyciel: obserwacje lekcji, warsztaty, doskonalenie językowe i zawodowe – również poza krajem, projekty międzynarodowe, wymiana



## Podstawa programowa – jak jest realizowana na obserwowanych lekcjach?

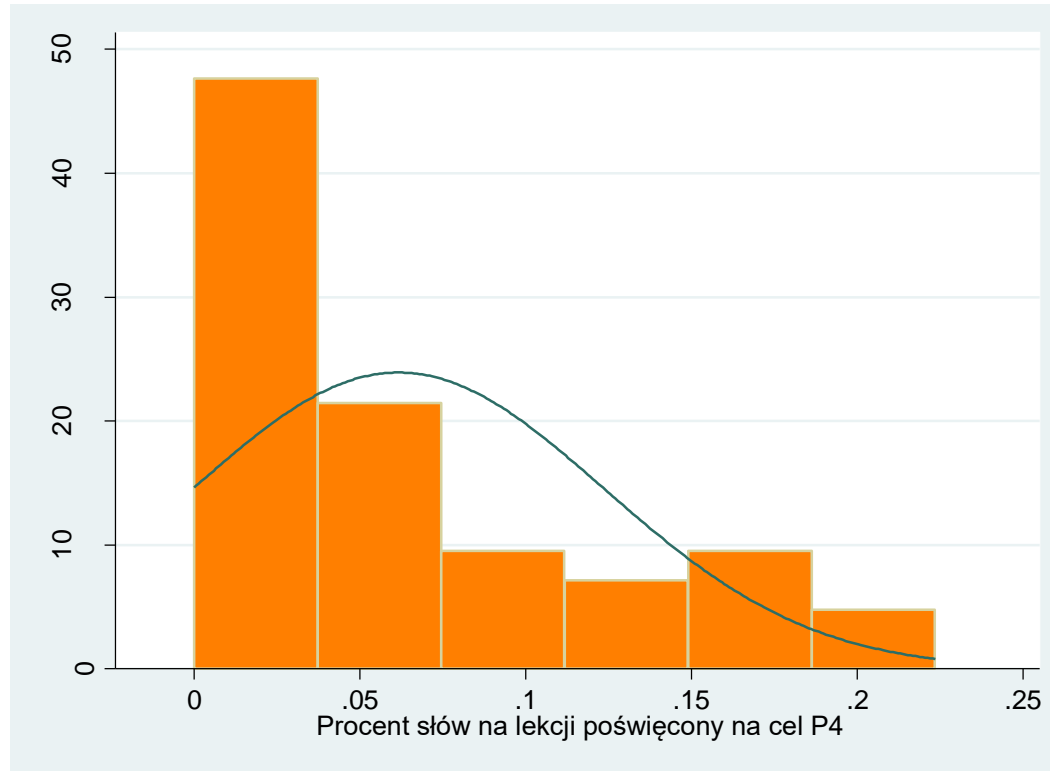
Sprawdzono realizację wymagań szczegółowych dla języka obcego nowożytnego (2012):

- P4** - uczeń tworzy kilkuzdaniowe wypowiedzi ustne wg wzoru (np. opisuje ludzi i przedmioty, przedstawia swoje upodobania)
- P6** - uczeń reaguje ustnie w prostych sytuacjach dnia codziennego (np. prosi o informacje, wyraża emocje)
- P8** - uczeń przetwarza tekst: przekazuje ustnie informacje uzyskane z tekstu słuchanego lub czytanego





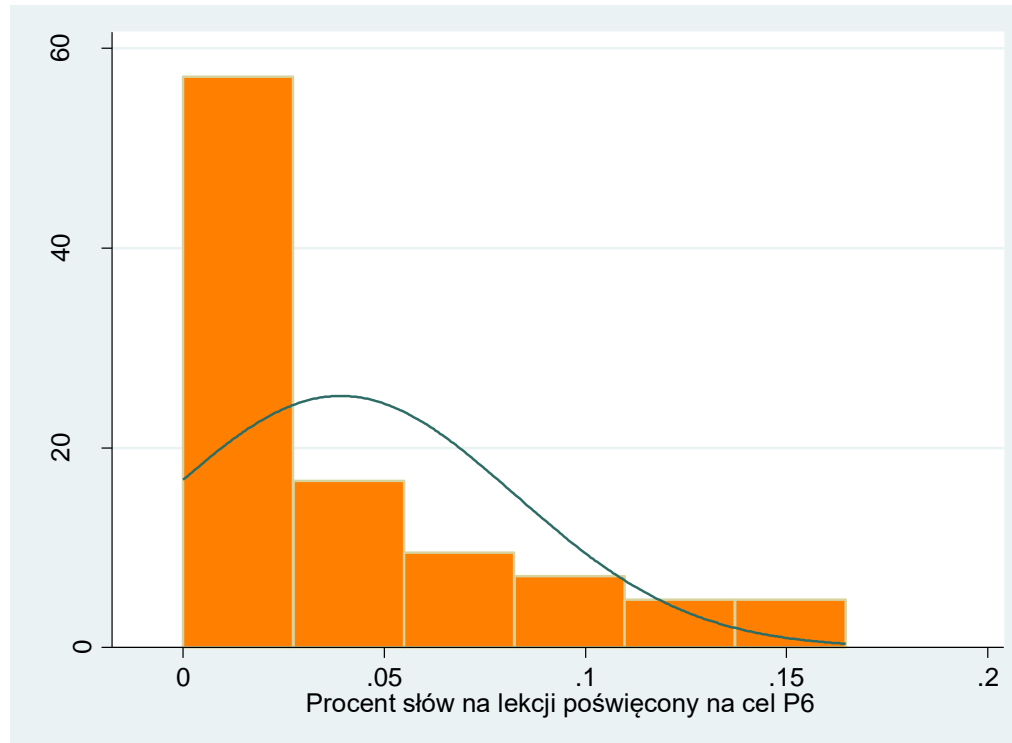
## P4 – *Uczeń tworzy kilkuzdaniowe wypowiedzi wg wzoru*



Tworzenie wypowiedzi ustnych zaobserwowano w 35 epizodach (średnio 185 słów na lekcję), składały się na **ponad 6% wszystkich słów padających na lekcji.**



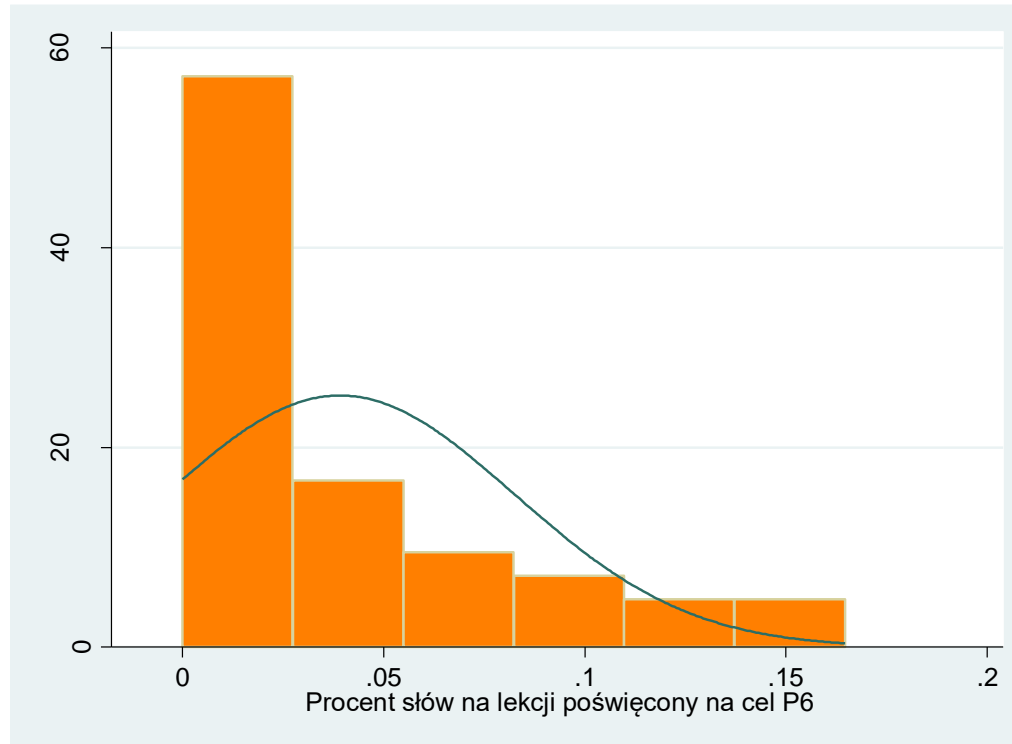
## ***P6 – Uczeń reaguje ustnie w prostych sytuacjach dnia codziennego***



Zarejestrowano również średnio prawie 22 komunikaty, w których uczeń reagował ustnie. Było to średnio 117 słów na lekcję. Stanowiły one prawie **4% wszystkich słów, które padały na lekcji.**



## P8 – Uczeń przetwarza tekst



Zarejestrowano średnio nieco ponad 9 komunikatów zaklasyfikowanych jako przetwarzanie ustne tekstu/obrazu. Było to średnio prawie 68 słów na lekcję. Stanowiły one nieco ponad **2% wszystkich słów, które padały na lekcji.**



## Wnioski i rekomendowane zmiany

Pomimo formalnego przygotowania nauczyciele zbyt często nie stosują metod aktywizujących uczniów – sposób kształcenia nauczycieli (praktyki i nadzór metodyczny) oraz doskonalenie wymagają dalszych zmian:

-ciągłe praktyki pedagogiczne wbudowane w program studiów nauczycielskich, w tym staże zagraniczne w kraju anglojęzycznym;

-Wykorzystanie aktywizujących form i metod pracy (w parach, grupach, pracy projektowej) w kształceniu nauczycieli i nacisk na pracę w ten sposób na lekcjach językowych

**Kluczowe** dla powyższych rekomendacji jest przekonanie przedstawicieli wyższych uczelni o konieczności podnoszenia jakości praktycznego kształcenia przyszłych nauczycieli języka obcego.

-Przekonanie przyszłych i aktywnych zawodowo nauczycieli o konieczności wprowadzania języka obcego jako narzędzia komunikacji na lekcji od samego początku edukacji językowej (od przedszkola)

-wprowadzenie systemu wsparcie, w atmosferze zindywidualizowanej pracy nad jakością nauczania, bez poddawania ocenie – opieka doświadczonego metodyka języka;



## Wnioski i rekomendowane zmiany

- eksponowanie uczniów na dłuższe teksty słuchanie i czytane (opowiadania, ilustrowana literatura dla dzieci) od najwcześniejszych lat;
- zachęcanie uczniów do rozwijanie strategii metapoznawczych poprzez dyskusje o języku, porównywanie języka obcego i ojczystego oraz uświadamianie celu wykonywanych ćwiczeń i sposobów pracy;
- wspieranie rodziców w uczestnictwie dzieci w edukacji językowej – np. cykliczne spotkania na temat realistycznych oczekiwań, pomocy w codziennej nauce w domu;

**Kluczowe** dla realizacji powyższych rekomendacji jest zaangażowanie dyrektorów szkół – konieczny dla skoordynowania wysiłków nauczycieli, rodziców i uczniów.



*entuzjaści edukacji*

<http://eduentuzjasci.pl/pl/benja>

Dziękujemy za uwagę.



# *entuzjaści edukacji*

## **„Badanie jakości i efektywności edukacji oraz instytucjonalizacja zaplecza badawczego”**

*Projekt współfinansowany ze środków Unii Europejskiej w ramach Europejskiego Funduszu Społecznego*

**Instytut Badań Edukacyjnych**

ul. Górczewska 8, 01-180 Warszawa

tel.: (22) 241 71 00, e-mail: [ibe@ibe.edu.pl](mailto:ibe@ibe.edu.pl)